



GAZETA GMINNA

WIEŚCI NIEPORĘCKIE

SOŁECTWA: Aleksandrów, Beniaminów, Białobrzegi, Izabelin, Józefów, Kąty Węgierskie, Michałów-Grabina, Nieporęt, Rembelszczyzna, Rynia, Stanisławów Pierwszy, Stanisławów Drugi, Wola Aleksandra, Wólka Radzyńska, Zegrze Południowe

Ogród Rybaka połączy pokolenia!

W centrum Nieporętu powstanie plac zabaw i rekreacji! Już niebawem rusza budowa „Ogrodu Rybaka”.

Takiego rozwiązania w naszej gminie jeszcze nie było. Już niebawem w samym sercu Nieporętu powstanie wyjątkowy obiekt – „Ogród Rybaka”. Nowe miejsce wypoczynku i rekreacji ulokowane zostanie na pięknej działce położonej na tyłach sklepu Mila, w bezpośrednim sąsiedztwie kościoła w Nieporęciu.

Nie będzie to jednak zwykły plac zabaw. „Ogród Rybaka” zostanie podzielony na strefy, które połączą trzy pokolenia. Inaczej mówiąc, każdy znajdzie tu coś dla siebie. W największej części ogrodu zainstalowane będą urządzenia dla dzieci, w tym uwielbiana przez najmłodszych tyrolka, piaskownica, karuzela słupowa, trampolina kwadratowa, potrójna huśtawka, zestaw zabawowy ze zjeżdżalnią i mini park linowy. Ten fragment placu zabaw będzie wyposażony w specjalną, gumową nawierzchnię, bezpieczną dla małych użytkowników.

Druga strefa przeznaczona będzie dla rodziców, gdzie znajdą się instalacje poprawiające kondycję i sprawność ruchową dorosłych. Będą mogli oni skorzystać m.in. z orbitreka, czy zestawu surfer-biegacz-twister. W trzeciej części ogrodu znajdują się urządzenia rehabilitacyjne dla seniorów takie jak: ławka z młynkiem, czyli tzw. ręczny rowerek, do wzmacniania ramion, ławka z ruchomą platformą do ćwiczenia stawów skokowych, a także tablice ze spiralami, służące poprawie kondycji rąk, ramion i nadgarstków. Wszystkie urządzenia są rekomendowane przez rehabilitantów i fizjoterapeutów. Co niezwykle ważne, będą one stale

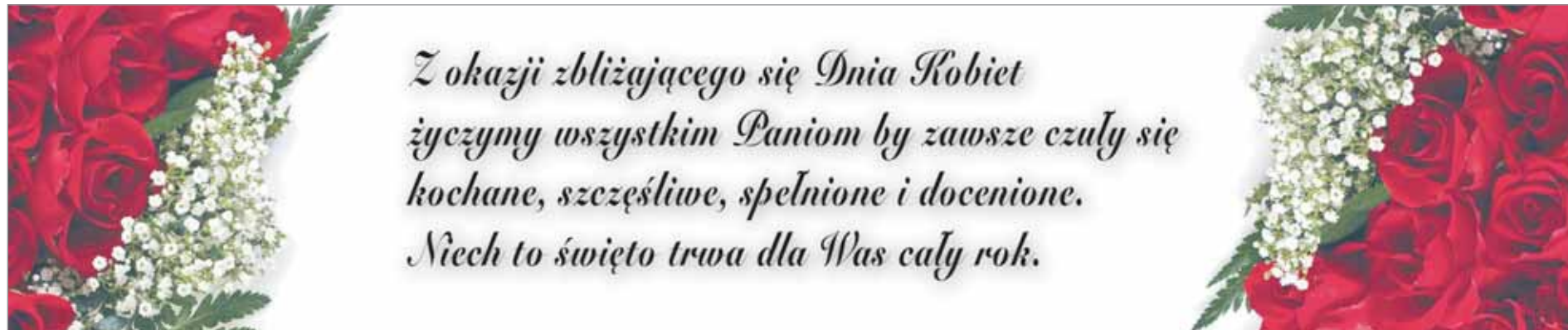
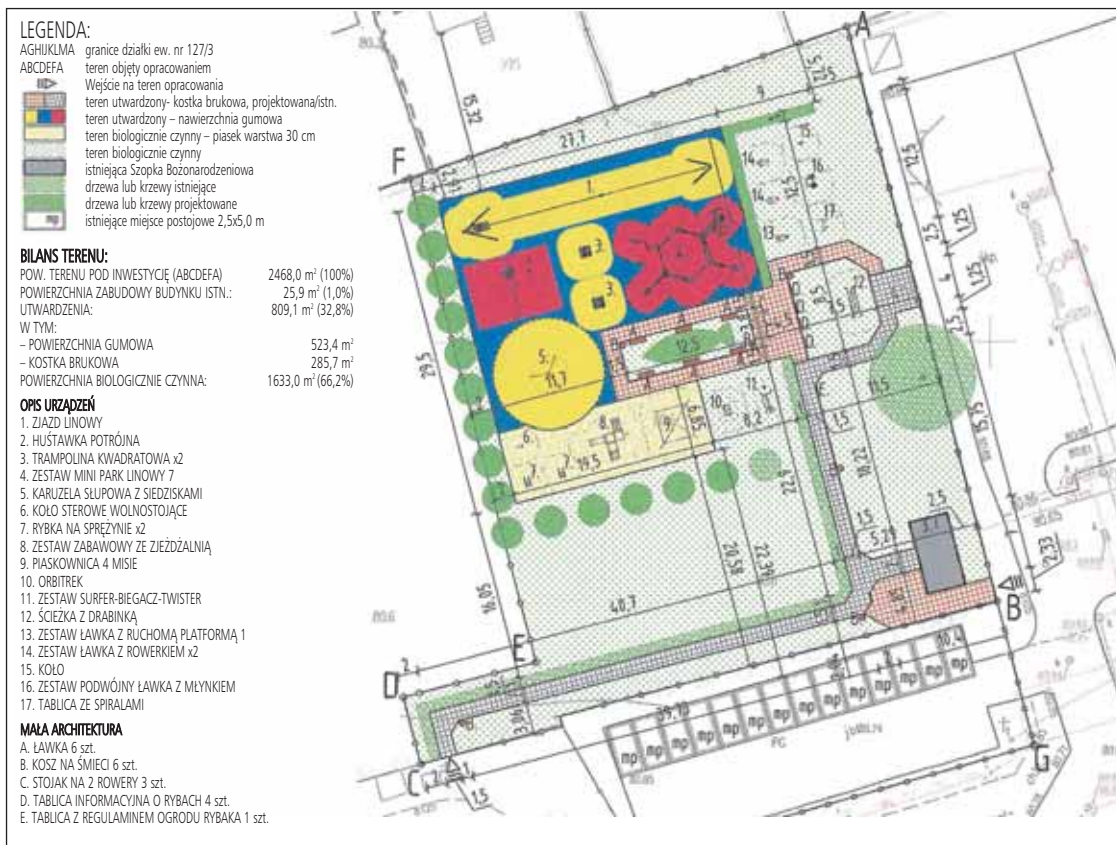
dostępne dla najstarszych mieszkańców gminy Nieporęt. Plac będzie przystosowany dla osób niepełnosprawnych, w tym dla poruszających się na wózkach. Całość otoczona będzie naturalną zielenią. Wokół ogrodu powstaną żywopłoty z berberysów, oraz nowe nasadzenia leszczyny. Cień odpoczywającym zapewni rosnący na terenie działki majestatyczny dąb szypułkowy uznany za pomnik przyrody. W ten sposób z nowej atrakcji w samym sercu Nieporętu skorzystają aż trzy pokolenia mieszkańców.

Investycja nie byłaby możliwa gdyby nie zgoda księdza Władysława Trojanowskiego, Proboszcza Parafii Niepokalanego Poczęcia NMP w Nieporęciu oraz władz Kurii. Porozumienie w sprawie użyczenia działki, na której zrealizowana będzie nowa inwestycja, zawarł wójt Maciej Mazur z proboszczem nieporęckiej Parafii. Powstanie Ogrodu Rybaka współfinansowane jest z Programu Operacyjnego „Rybacko i Morze”. Wszystkie działania w projekcie mają służyć propagowaniu dobrostanu społecznego i kulturowego na obszarach rybackich i obszarach akwakultury. Oznacza to, że na terenie placu zabaw znajdują się tablice informacyjne promujące historię rybactwa i rybołówstwa na terenie Gminy Nieporęt. Będą na nich opisane gatunki ryb występujące w Jeziorze Zegrzyńskim, szlaki żeglugowe, istniejące kąpieliska, zasady bezpiecznego zachowania się na wodzie oraz zasady pierwszej pomocy.

□ Anna Michejda



Tu powstanie „Ogród Rybaka”



*Z okazji zbliżającego się Dnia Kobiet
 życzymy wszystkim Paniom by zawsze czuły się
 kochane, szczęśliwe, spełnione i docenione.
 Niech to święto trwa dla Was cały rok.*

w tym numerze

WIEŚCI NIEPORĘCKICH

NOWA ŚCIEŻKA ROWEROWA

na ulicy Strużańskiej str. 2

SAMORZĄDOWE Kolegium Odwoławcze

podtrzymało decyzję wójta str. 3

CUKRZYCA – podstępny wróg.

Sprawdź, co o niej wiesz str. 4

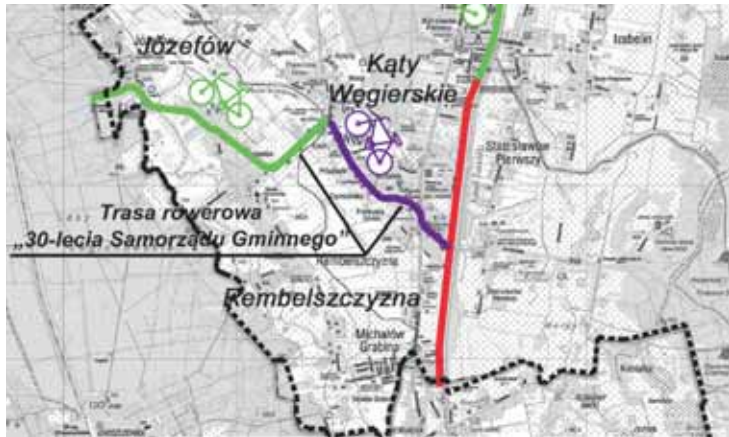
Kolejny etap rozbudowy ścieżki rowerowej przy ul. Strużańskiej

Doskonała wiadomość dla cyklistów i spacerowiczów. Gmina Nieporęt podpisała umowę na budowę kolejnego odcinka ścieżki rowerowej oraz chodnika wzdłuż ul. Strużańskiej na odcinku od ul. Kościelnej w miejscowości Kąty Węgierskie do wysokości Kanału Żerańskiego w miejscowości Rembelszczyzna.

Dzięki nowej inwestycji zapewni się bezpośrednie połączenie ścieżkami rowerowymi pomiędzy gminami powiatu wołomińskiego, legionowskiego, nowodworskiego oraz m. st. Warszawa. W przeprowadzonym postępowaniu przetargowym wybrano ofertę firmy: Roboty Ziemi-Budowlane Janusz Mróz, z Legionowa. Budowa ciągu pieszo-rowerowego kosztować będzie 2 650 000,40 zł.

Odnosząc się do licznych krytycznych komentarzy, pojawiających się w mediach społecznościowych, dotyczących braku ścieżki rowerowej łączącej Nieporęt i Białołękę, pragniemy poinformować, że i w tej sprawie nastąpi przełom.

– Prowadząc rozmowy z przedstawicielami Mazowieckiego Za-



ządu Dróg Wojewódzkich w sprawie rozbudowy drogi wojewódzkiej 631 pamiętaliśmy o tej kwestii. Została zaprojektowana bezpieczna ścieżka rowerowa oraz bezkolizyjne przejście dla pieszych w oko-

licy Dzikiej Plaży. – mówi wójt Maciej Mazur. – Z niecierpliwością czekamy na zakończenie prac projektowych i rozpoczęcie tej niezwykle potrzebnej inwestycji.

AM

Reorganizacja pracy Urzędu Gminy Nieporęt w związku z pandemią COVID-19

Z powodu zwiększonej liczby przypadków zachorowań na COVID-19 i objęcia części pracowników kwarantanną, wójt Maciej Mazur podjął decyzję o reorganizacji pracy UG Nieporęt. Dokładamy wszelkich starań, by urząd wciąż działał sprawnie na rzecz swoich mieszkańców. Wszystkie działy pracują w sposób ciągły, w normalnym trybie.

Interesanci, których sprawy wymagają osobistego stawienia się w urzędzie, są przyjmowani po wcześniejszym umówieniu telefonicznym.

Na Państwa zgłoszenia czekamy pod numerami tel.: 22 767 04 00, 22 767 04 03. Zachęcamy też do kontaktu drogą elektroniczną pisząc na adres e-mail: urząd@nieporet.pl lub przez skrzynkę e-PUAP. W ubiegłym roku w ten sposób otrzymaliśmy w sumie 1042 wnioski. Ostatnio wzrosło też zainteresowanie mieszkańców Profilem Zaufanym. Potwierdza on tożsamość obywatela a podpis potwierdzony profilem zaufanym, podobnie jak kwalifikowany podpis elektroniczny, skutecznie zastępuje podpis własnoręczny, co znacznie ułatwia załatwianie spraw urzędowych. W tej chwili mamy już potwierdzonych 100 profili. Aby założyć Profil Zaufany w naszym urzędzie należy umówić się te-



lefonicznie w Dziale Spraw Obywatelskich 22 767 04 25 – w godz.: poniedziałek 8.30–17.30, wtorek – czwartek w godz. 8.30–15.30, piątek w godz. 8.30–13.30.

Jednocześnie informujemy, że w przedsiionku budynku urzędu

gminy znajdują się potrzebne wnioski, oraz skrzynka, do której należy wrzucać dokumenty. Są one na bieżąco przekazywane do załatwienia, do odpowiednich działów merytorycznych.

AM

Trwa wymiana wodomierzy w gminie

Gminny Zakład Komunalny w Nieporęciu od 2019 roku sukcesywnie wdraża radiowy system odczytu wodomierzy. Tego typu rozwiązanie będzie stanowiło ogromne udogodnienie dla wszystkich odbiorców wody. Pomiaru licznika można będzie dokonać w dowolnej chwili – nawet w przypadku utrudnionego dostępu do posesji czy też braku obecności właściciela nieruchomości. Aktualnie wymieniono i zamontowano 2 341 urządzeń na terenie gminy. Do końca 2021 roku GZK w Nieporęciu planuje objąć systemem cały obszar gminy.

Radiowy system odczytu wodomierzy to nowoczesny sposób zdalnego zbierania danych z wodomierzy mieszkaniowych. Technologia polega na przesyłaniu informacji o zużyciu wody za pośrednictwem fal radiowych. Dzięki temu pracownicy GZK w Nieporęciu nie będą musieli już wchodzić do mieszkań i domów, aby odczytać stan licznika. Wystarczy, że podjadą w okolice posesji i zdalnie dokonają poboru danych.

Odbiorcy, których nieruchomości zostaną objęte montażem nowych wodomierzy, będą informowani za pośrednictwem ogłoszeń zamieszczanych na tablicach ogłoszeniowych oraz publikowanych na stronie gzk.nieporet.pl i profilu facebookowym gminy.

Co istotne, stan licznika wymienianego wodomierza, będzie protokołowany i potwierdzany zarówno przez wykonawcę, jak i właściciela lub zarządcę.

Gminny Zakład Komunalny w Nieporęciu zachęca swoich odbiorców do udostępnienia miejsca monterom w ustalonych terminach oraz zapewnienia swobodnego dostępu do liczników, co znac-

nie skróci czas robót i związane z nimi niedogodności.

Wymiana wodomierza na radiowy odbywa się całkowicie na koszt GZK w Nieporęciu. Odbiorca nie ponosi żadnych dodatkowych opłat z tego tytułu. Wyjątek stanowi sytuacja, kiedy w budynku znajduje się więcej niż jeden podlicznik. Tylko w takim przypadku odbiorca ponosi koszt wymiany dodatkowych podliczników.

Do tej pory wodomierze wymieniono już w miejscowościach: Nieporęt, Stanisławów Pierwszy, Michałów Grabina, Izabelin i Aleksandrów. Obecnie trwa wymiana w Kątach Węgierskich, Józefowie i Rembelszczyźnie.

MT

Płać podatki tu, gdzie mieszkasz

Bardzo często mówimy, że chcemy mieć realny wpływ na to, co dzieje się w naszym najbliższym otoczeniu. Chcemy, by było ono zadbane, bezpieczne, by żyło nam się wygodnie i przyjemnie. Teraz jest szansa by słowa przekuć w czyny. Każdy z nas może w łatwy sposób przyczynić się do rozwoju i poprawy jakości życia w naszej gminie. Jak to zrobić? Wystarczy w rocznym zeznaniu podatkowym wskazać gminę Nieporęt, jako miejsce zamieszkania.

Dlaczego to takie ważne? Dzięki temu część naszych własnych pieniędzy wróci do gminy zasilając ochronę zdrowia, transport publiczny, edukację, kulturę, sport czy

bezpieczeństwo. Gmina otrzymuje około 38% udziału w podatku dochodowym od osób fizycznych zamieszkujących na jej terenie. Oznacza to, że z każdego 1000 złotych Twojego podatku, który odprowadzasz do Urzędu Skarbowego około 380 zł wraca do budżetu gminy zamieszkania. Za te pieniądze powstają m.in. drogi, ścieżki rowerowe, nowe oświetlenie, miejsca do rekreacji i wypoczynku.

Zachęcamy też do odliczania 1% swojego podatku na rzecz mieszkańców lub organizacji z terenu naszej gminy. Lista potrzebujących znajduje się na stronie internetowej gminy.

AM

ROZLICZ SWÓJ PIT W GMINIE NIEPORĘT

KORZYSTAJ ZE SWOICH PIENIĘDZY TU, GDZIE MIESZKASZ

← OŚWIATA I WYCHOWANIE	↑ TURYSTYKA
👤 POMOC SPOŁECZNA	🏛️ KULTURA
❤️ OCHRONA ZDROWIA	🌿 OCHRONA ŚRODOWISKA
🚗 TRANSPORT I KOMUNIKACJA	🚲 SPORT I REKREACJA
🔒 BEZPIECZEŃSTWO	

SZCZEGÓŁY:
WWW.NIEPORET.PL

Pożegnanie płk. Kazimierza Przymusińskiego

3 lutego 2021 roku zmarł płk. Kazimierz Przymusiński pseudonim „Jastrząb”. W czasie wojny walczył w szeregach Armii Krajowej. Jako siedemnastolatek dołączył do 1. Pułku Strzelców Podhalańskich. Po wojnie kontynuował naukę w wojskowych uczelniach, zdobywając tytuł mgr inż. geodezji wojskowej. W 1974 ukończył roczne studia podyplomowe na Wydziale Cybernetyki i został mianowany na stanowisko kierownika zespołu naukowo-badawczego w korpusie Wojsk Rakietowych. Od 1975 pracownik Wojskowego Instytutu Łączności w Zegrzu.

Po osiągnięciu wieku emerytalnego płk Kazimierz Przymusiński pozostał aktywnym działaczem

społecznym. Przez dwie kadencje pełnił funkcję Prezesa Zarządu Koła Powiatowego Związku Kombatanatów i Byłych Więźniów Politycznych Rzeczypospolitej Polskiej. Zawsze chętnie uczestniczył w uroczystościach patriotycznych i spotkaniach z młodzieżą. Wyróżniony wieloma odznaczeniami państwowymi, wojskowymi i związkowymi.

Msza żałobna w intencji Kazimierza Przymusińskiego odbyła się 18 lutego w kościele św. Jana Kantego w Legionowie. Po uroczystości pogrzebowej trumna z ciałem płk. Przymusińskiego została złożona w kwaterze wojskowej na legionowskim cmentarzu. Pokój Jego duszy.

AM



foto: Powiat Legionowski

WIEŚCI NIEPORĘCKIE

Wydawca: Urząd Gminy Nieporęt • pl. Wolności 1,
05-126 Nieporęt, tel. (22) 767 04 00
Druk: Agora – Poligrafia Sp. z o.o.
ISSN 1897-1911

Z okazji **DNIA SOŁTYSA** składamy najserdeczniejsze życzenia **SOŁTYSOM GMINY NIEPORĘT**.

To Wy jesteście najbliżej ludzkich spraw, służycie wiedzą, pomocą, pełnicie rolę liderów i godnie reprezentujecie swoich mieszkańców. Za Wasze zaangażowanie i pracę na rzecz rozwoju gminy należą Wam się szczególne podziękowania i słowa uznania. W dniu Waszego święta życzymy Państwu wielu sukcesów i satysfakcji z wykonywanych obowiązków oraz dużo zdrowia i optymizmu w życiu osobistym.



Uwaga! Zmiany w programie „Rodzina 500+”

Chcesz zachować ciągłość świadczenia

500+? Złóż wniosek już teraz.

Od 2021 roku zmieniają się zasady przyznawania świadczenia wychowawczego. Aby w dalszym ciągu otrzymywać 500 zł na dziecko, należy ponownie złożyć wniosek. Świadczenie będzie przyznawane na rok od 1 czerwca 2021 do 31 maja 2022. Uwaga! Aby zachować ciągłość wypłaty świadczenia należy złożyć nowy wniosek do 30 kwietnia. Wnioski można składać drogą elektroniczną już od 1 lutego 2021 r. przez bankowość elektroniczną, za pośrednictwem portalu Empatia lub przez portal PUE ZUS. Złożenie wniosku drogą tradycyjną, czyli osobiście w siedzibie Gminnego Ośrodka Pomocy Społecznej w Nieporęcie lub za pośrednictwem poczty, będzie możliwe od 1 kwietnia tego roku. Wpłata 500+ uzależniona jest od terminu złożenia wniosku. Im wcześniej złożymy dokumenty, tym szybciej pieniądze znajdą się na

szym koncie. Jak to będzie wyglądać w praktyce? Złożenie wniosku do 30 kwietnia 2021 r. oznacza wypłatę pieniędzy do 30 czerwca 2021 r. czyli utrzymanie ciągłości. Każdy kolejny miesiąc opóźnienia w dostarczeniu wniosku oznacza opóźnienie w wypłacie świadczenia. I tak:

- złożenie wniosku od 1 do 31 maja 2021 r. oznacza wypłatę pieniędzy do 31 lipca 2021 r.
- złożenie wniosku od 1 do 30 czerwca 2021 r. oznacza wypłatę pieniędzy do 31 sierpnia 2021 r.
- złożenie wniosku od 1 do 31 lipca 2021 r. oznacza wypłatę pieniędzy do 30 września 2021 r.

Tylko złożenie wniosku do końca czerwca 2021 r. gwarantuje, że świadczenie wychowawcze zostanie wypłacone z wyrównaniem od 1 czerwca. Dlatego nie warto zwlekać. □ AM

5^{RODZINA}
500+

„NIE” dla nadmiernego zagęszczania zabudowy mieszkaniowej

Nie ma zgody na nadmierne zagęszczanie zabudowy mieszkaniowej na terenie Gminy Nieporęt. Decyzję Wójta utrzymało w mocy Samorządowe Kolegium Odwoławcze.

Plany miejscowe kształtują politykę przestrzenną w gminach, definiując charakter zabudowy i wielkość działek budowlanych dla poszczególnych jej rodzajów. Niestety, coraz częściej podejmowane są próby obchodzenia zapisów planów miejscowych przez przedsiębiorców z branży deweloperskiej, czego efektem jest nadmierne zagęszczanie zabudowy, a przez to obniżenie komfortu życia obecnych, ale też przyszłych mieszkańców. Ostatnio Samorządowe Kolegium Odwoławcze utrzymało w mocy decyzję Wójta Gminy Nieporęt w sprawie odmowy zatwierdzenia projektu, dotyczącego podziału nieruchomości gruntowej, niezgodnego z Miejscowym Planem Zagospodarowania Przestrzennego.

Znaczne zagęszczenie zabudowy mieszkaniowej, niezgodnej z polityką przestrzenną gminy, przez wprowadzanie niekontrolowanej zabudowy grupowej jest dla mieszkańców niekorzystne z wielu powodów. Pierwszym i najważniejszym jest fakt, że deweloperzy stawiając nowe domy, najczęściej nie partycypują w budowie odpowiedniego zaplecza niezbędnego do ich obsługi. Chodzi tu m.in. o drogi, kanalizację, ale również oświatę czy komunikację. Przecież kupujący nieruchomości będą chcieli mieć dostęp do szkół, przedszkoli, żłobków czy dobrej drogi. Takie praktyki powodują przerzucenie całkowitego ciężaru finansowego na gminę, a w praktyce na jej mieszkańców.



zaru finansowego na gminę, a w praktyce na jej mieszkańców.

Aby przeciwdziałać próbom omijania zapisów miejscowych planów zagospodarowania przestrzennego, władze gmin i miast wchodzących w skład Powiatu Legionowskiego, podczas Konwentu Samorządowego, postanowili powołać specjalną grupę roboczą, której zadaniem będzie wypracowanie procedur zapobiegających takim negatywnym zjawiskom. Pierwsze spotkanie zespołu odbyło się na początku lutego. Naszą gminę reprezentowała sekretarz gminy Pani Joanna Jońska, Pani mecenas Hanna Głomska – Laszuk, oraz Pani Bożena Bartkiewicz kierownik działu Geodezji Gminy Nieporęt.

Zebrani omawiali zagadnienia związane z procesami inwestycyj-

nymi zarówno w kontekście przepisów dotyczących prawa budowlanego, planowania przestrzennego, jak i geodezyjnych. Wskazano i omówiono główne kierunki polityki przestrzennej na obszarze Powiatu Legionowskiego, podkreślając przy tym zgodne stanowisko wszystkich przedstawicieli gmin w dążeniu do zachowania walorów charakterystycznych dla poszczególnych obszarów. Ustalono, że przedstawiciele samorządów będą spotykać się cyklicznie, a na bieżąco będą prowadzić ścisłą współpracę pomiędzy urzędami w zakresie interpretacji zapisów planów zagospodarowania przestrzennego oraz monitorowania i kontroli narastających problemów w zakresie pojawiających się sygnałów o negatywnych zjawiskach. □ AM

Rozpoczęliśmy wysyłkę decyzji podatkowych na 2021 rok

Decyzje w sprawie wymiaru podatku od nieruchomości, podatku rolnego oraz podatku leśnego wysyłane będą podatnikom listami poleconymi za zwrotnym potwierdzeniem, za pośrednictwem Poczty Polskiej S.A., na adresy korespondencyjne wskazane przez podatników.

W każdej decyzji ustalającej wymiar podatku od nieruchomości lub wymiar podatku rolnego i leśnego podany jest indywidualny numer rachunku bankowego, na który należy dokonywać wpłat.

Informujemy, iż zgodnie z art. 150 ustawy Ordynacja podatkowa, przesyłkę pocztową dwukrotnie awizowaną, uważa się za skutec-

nie dostarczoną, co skutkuje powstaniem zobowiązania podatkowego.

Przypominamy o konieczności poinformowania Urzędu Gminy Nieporęt o zmianie adresu zameldowania, zamieszkania lub do korespondencji.

Terminy płatności podatku przypadają na następujące dni:

- 15 marca, • 17 maja,
- 15 września, • 15 listopada.

Powyższe nie dotyczy zobowiązań podatkowych nieprzekraczających 100 zł. W przypadku, gdy kwota podatku nie przekracza 100 zł, podatek jest płatny jednorazowo w terminie płatności pierwszej raty. □ AM

Liceum w Stanisławowie Pierwszym coraz bliżej

Rada Gminy Nieporęt, uchwałą z dnia 20 stycznia 2021 roku, wyraziła zgodę na zakup nieruchomości gruntowej położonej w Stanisławowie Pierwszym, na której powstanie budynek i zaplecze liceum.

To doskonała wiadomość, która w znacznym stopniu przybliży nas do momentu powstania szkoły ponadpodstawowej. Obecnie, do czasu wybudowania odrębnej siedziby szkoły na terenie gminy Nieporęt, siedzibą liceum jest budynek Szkoły Podstawowej im. Bohaterów Bitwy Warszawskiej 1920 r. w Stanisławowie Pierwszym. Powiat Legionowski i Gmina Nieporęt

w 2019 r. podjęły zobowiązanie w zakresie wybudowania nowego budynku szkoły ponadpodstawowej wraz z jej zapleczem w proporcjach kosztów 50% / 50%. Zgodnie z porozumieniem, w przypadku konieczności zakupu nieruchomości gruntowej przez Gminę, jej udział w kosztach budowy liceum zostanie pomniejszony o koszt nabycia tej nieruchomości. □ AM

Nowe Studium uwarunkowań i kierunków zagospodarowania przestrzennego gminy Nieporęt

18 lutego na sesji Rady Gminy Nieporęt została podjęta uchwała w sprawie przystąpienia do sporządzenia nowego „Studium uwarunkowań i kierunków zagospodarowania przestrzennego gminy Nieporęt”.

Obecnie obowiązujące Studium zostało uchwalone w czerwcu 2011 roku. Powstanie nowego dokumentu planistycznego stało się koniecznością z uwagi na wiele istotnych zmian, które nastąpiły w ciągu ostatnich dziesięciu lat. W tym czasie zmieniły się chociażby granice naszej gminy, poprzez włączenie części sołectwa Łąki. Zmianie uległy też przepisy prawne. Do Urzędu Gminy Nieporęt

wpływa również dużo wniosków mieszkańców z prośbą o zmianę przeznaczenia terenu.

W nowym Studium zweryfikowane zostaną m.in. tereny rolne i leśne, dokonana zostanie korekta granic obszarów inwestycyjnych przewidzianych pod zabudowę. Weryfikacji poddane zostaną również tereny zagrożone powodzią, a także układ komunikacyjny Gminy Nieporęt. Ponadto nowe Stu-

dium zostanie dostosowane do obowiązujących obecnie przepisów prawnych.

Uchwalenie nowego Studium wpłynie pozytywnie na zachowanie ładu przestrzennego i zrównoważonego rozwoju Gminy. Dostosowanie kierunków zagospodarowania do potrzeb i oczekiwań mieszkańców przyczyni się do wzrostu wartości ich nieruchomości i poprawy jakości życia. □ MC

Miejscowy plan zagospodarowania przestrzennego dla obszaru sołectwa Stanisławów Drugi w gminie Nieporęt

W dniu 18 lutego 2021 r. Rada Gminy Nieporęt Uchwałą Nr XXXV/18/2021 przyjęła „Miejscowy plan zagospodarowania przestrzennego dla obszaru sołectwa Stanisławów Drugi w gminie Nieporęt”.

Do czasu wejścia planu w życie na terenie objętym planem w przewidzianej części obowiązywać będą jeszcze „Zmiany miejscowego planu ogólnego zagospodarowania

przestrzennego gminy Nieporęt – część II”, uchwalone w dniu 1 kwietnia 2004 r. Uchwałą Rady Gminy Nieporęt Nr 15/XXIII/04.

„Miejscowy plan zagospodarowania przestrzennego dla obszaru sołectwa Stanisławów Drugi, w gminie Nieporęt” obejmuje swoimi granicami tereny położone w sołectwie Stanisławów Drugi, z wyłączeniem terenów użytków leśnych, które nie uzyskały zgód

na zmianę przeznaczenia gruntów leśnych na cele nieleśne.

Przyjęta przez Radę Gminy uchwała została przekazana Województwu Mazowieckiemu, który w okresie 30 dni zbada zgodność uchwały z przepisami prawa. Po pozytywnej weryfikacji, plan zostanie wysłany do publikacji w Dzienniku Urzędowym. W terminie 14 dni od publikacji jego ustalenia wejdą w życie. □ MC



projekt: P.P.B. EKOBU D S.C.



Nieporęcka oświata na szczepieniach przeciwko COVID-19

Od 8 lutego 2021r. trwa w całej Polsce rejestracja nauczycieli na szczepienie przeciwko COVID-19. Szczepienia będą miały miejsce przede wszystkim w szpitalach węzłowych oraz wskazanych punktach szczepień w największych miastach. Do akcji przystąpili również nauczyciele zatrudnieni w placówkach oświatowych prowadzonych przez Gminę Nieporęt.

Nieporęccy nauczyciele, podobnie jak ich koledzy i koleżanki w całej Polsce, zostali zarejestrowani do szczepień przez dyrektorów za pośrednictwem Systemu Informacji Oświatowej. Jakie jest zainteresowanie akcją szczepienia się przeciwko COVID-19 wśród kadry naszych szkół i przedszkoli? Ze zgromadzonych danych wynika, że spośród 275 nauczycieli uprawnionych do szczepień, zainteresowanie nimi wyraziło 125 osób, co stanowi 45,45%.

Wszyscy uprawnieni do szczepień nauczyciele dokonali wyboru. Jedni wyrazili zainteresowanie akcją, podkreślając w rozmowach, że

w czasie pandemii nie można grymasić i lepiej przyjąć szczepienie, które chroni przed zakażeniem nawet w 60% i w 100% przed ciężkim przebiegiem choroby, niż nie przyjąć żadnej szczepionki. Druzy, w obawie przed skutkami ubocznymi i zapewne różnymi osobistymi względami, nie zdecydowali się na jej przyjęcie.

Zaszczepienie jak największej liczby nauczycieli z pewnością przyczyni się do zwiększenia ich poczucia bezpieczeństwa w pracy, a przede wszystkim pozwoli na szybszy i równie bezpieczny powrót wszystkich uczniów do szkół. □ LW

Cukier nie krzepi! – sprawdź co wiesz o cukrzycy

Cukrzyca to groźna choroba! W Nieporęcie znajdziesz pomoc, za darmo!

Cukrzyca to podstępna i niebezpieczna choroba cywilizacyjna. Atakuje zarówno dzieci, jak i dorosłych. Dlaczego jest groźna i jak ją rozpoznać? W Centrum Medycznym Nieporęt działa bezpłatna dla mieszkańców gminy Nieporęt Poradnia Diabetologiczna, gdzie znajdziemy odpowiednią pomoc.

Czym jest cukrzyca?

Choroba charakteryzuje się przewlekłą hiperglikemią, czyli zbyt wysokim poziomem glukozy (cukru) we krwi. Dzieje się tak gdy organizm nie jest w stanie kontrolować ilości wytwarzanej glukozy. Niekontrolowany wzrost poziomu cukru we krwi wywołany jest tym, że organizm nie wytwarza odpowiedniej ilości hormonu – insuliny, aby ten poziom obniżyć.

Typy cukrzycy, przyczyny...

Według Światowej Organizacji Zdrowia (WHO) wyróżnia się kilka typów cukrzycy: cukrzycę typu 1, cukrzycę typu 2, cukrzycę ciążową oraz inne, specyficzne typy tej choroby. Wśród wszystkich cukrzyków ponad 80% to osoby cierpiące z powodu cukrzycy typu 2.

Za rozwój choroby odpowiedzialne są predyspozycje genetyczne, ale także czynniki środowiskowe – w tym otyłość i mała aktywność fizyczna. O ile nie mamy wpływu na predyspozycje genetyczne, o tyle na czynniki środowiskowe już tak. I w dużej mierze to od nas zależy czy zachorujemy.

Cukrzyca typu 2 to choroba, która w początkowej fazie rozwija się prawie niezauważalnie. Tym, co powinno nas zaalarmować, są takie objawy jak: wzmożone pragnienie, częstsze oddawanie moczu, osłabienie, senność, stany zapalne skóry i śluzówki w tym infekcje drożdżakowe, drętwienie kończyn, spowolnienie gojenia ran, trudności w koncentracji, czy zapach acetonu w wydychanym powietrzu.

Diagnoza i co dalej?

Najłatwiej zdiagnozować cukrzycę poprzez badanie poziomu cukru we krwi. Im szybciej uda się rozpoznać chorobę i rozpocząć leczenie, tym lepsze rokowania dla pacjenta. Dlaczego to takie ważne? Ponieważ nierozpoznana lub nieleczona cukrzyca nieuchronnie prowadzi do groźnych chorób i powikłań – w tym niewydolności nerek, ślepoty, miażdżycy, chorób układu sercowo-naczyniowego (w tym zawału serca, czy udaru mózgu), a w ostatnich latach do zwiększonej amputacji nóg ze względu na występowanie stopy cukrzycowej. Od początku pandemii koronawirusa wymienia się ją jako groźną chorobę współistniejącą przy przebiegu COVID-19.

Bezpośrednie zagrożenie życia w przebiegu samej cukrzycy stanowi tzw. śpiączka cukrzycowa. Dlatego jeśli jesteśmy w grupie ryzyka (mamy nadwagę, w naszej rodzinie jest ktoś chorujący na cukrzycę typu 2) powinniśmy zachować szczególną czujność i regularnie



kontrolować poziom cukru we krwi.

Aby zapobiec pojawieniu się choroby warto prowadzić zdrowy styl życia: odżywiać się regularnie, stosować odpowiednią dietę ubogą w cukry, ograniczyć spożycie mięsa czy produktów mlecznych i – co równie ważne – w profilaktyce cukrzycy, nie zapominać o aktywności fizycznej. Jeśli już jednak dojdzie do zachorowania, nie zwlekajmy z rozpoczęciem leczenia. Pamiętajmy, że cukrzyca jest chorobą, w której efekty leczenia w znacznym stopniu zależą od samego chorego, jego motywacji i nastawienia. Odpowiednio dobrane leczenie i dieta sprawią, że objawy nie są tak nasilone i chorzy mogą prowadzić normalne i aktywne życie.

Leczeniem cukrzycy i jej powikłań zajmuje się lekarz diabetolog. W Centrum Medycznym Nieporęt działa Poradnia Diabetologiczna, finansowana ze środków budżetu Gminy Nieporęt. Zachęcamy wszystkich mieszkańców do korzystania z jej usług. □ A.K-Z

Dofinansowanie demontażu, odbioru i utylizacji azbestu

Szanowni mieszkańcy informujemy, że w kancelarii Urzędu Gminy Nieporęt można składać wnioski o dofinansowanie demontażu, odbioru i utylizacji azbestu.

Wniosek powinien zawierać:

- dane adresowe osoby ubiegającej się o odbiór azbestu,
- telefon kontaktowy,
- adres nieruchomości, z której będzie odebrany azbest,
- informację czy zachodzi konieczność demontażu wyrobów zawierających azbest czy tylko ich odbiór i utylizacja,
- szacunkową ilość azbestu do zabrania podaną w m² lub tonach,
- informację o wyrobach zawierających azbest (oddzielny druk).

Gotowy wniosek wraz z załącznikami do pobrania znajduje się

na stronie internetowej Urzędu Gminy Nieporęt w zakładce Odpady.

Ponadto informujemy, że:

- odbiór wyrobów zawierających azbest w 2021 r. będzie możliwy pod warunkiem, że Gmina Nieporęt otrzyma dofinansowanie na ten cel z Wojewódzkiego Funduszu Ochrony Środowiska i Gospodarki Wodnej w Warszawie,
- odbierany będzie wyłącznie azbest odpowiednio przygotowany (w przypadku odbioru już zdjętego azbestu powinien on być zapakowany w opakowania

z folii polietylenowej o grubości nie mniejszej niż 0,2 mm oraz ułożony na paletach, w miejscu umożliwiającym jego mechaniczny załadunek).

Przypominamy, że zamiar przystąpienia do wykonania prac demontażowych powinien zostać zgłoszony właściwemu organowi nadzoru budowlanego i właściwemu okręgowemu inspektorowi pracy.

Dodatkowe informacje można uzyskać w Dziale Ochrony Środowiska i Rolnictwa, kontakt pod nr tel. 22 767 04 10.

□ ZK

29 SZTAB JÓZEFÓW
2021 FINAL 1250-
zebraliśmy **68 556,98 zł**
WYGRYWAMY
Final z głową

MARZEC W GOK

PONIEDZIAŁEK 16:00 Ceramika 17:00 Misz-Masz (zajęcia plastyczne) 20:00 Bodybalance	WTOREK 16:00 Pan Zagadka 17:00 Origami 18:00 Breakdance
ŚRODA 16:00 Pamiętnik z książek 18:00 Zajęcia z rysunku 19:00 Historia z Mikołajem 20:00 Bodybalance	CZWARTEK 12:00 Klub Seniora 16:00 Pan Zagadka 20:00 Pilates/Stretching
PIĄTEK 15:00 Nieporęcka Akademia Sztuk Pięknych 17:00 Warsztaty kreatywne (zajęcia plastyczne) 18:00 Breakdance	SOBOTA 10:00 Klub Malucha Stonka 12:00 Ąsy-Pląsy (zajęcia dla dzieci) 13:00 Warsztaty wizażu

PORADNIA DIABETOLOGICZNA

BEZPŁATNE ŚWIADCZENIA DLA MIESZKAŃCÓW GMINY NIEPORĘT

REHABILITACJA LECZNICZA



CENTRUM MEDYCZNE NIEPORĘT
UL. PODLEŚNA 4

INFORMACJE I ZAPISY :
22 767 57 20

FINANSOWANE ZE ŚRODKÓW BUDŻETU GMINY NIEPORĘT



Ćwiczenia strażaków z ratownictwa lodowego

Strażacy z Komendy Powiatowej Państwowej Straży Pożarnej w Legionowie i Ochotniczych Straży Pożarnych z terenu gminy Nieporęt i Jabłonna, wspólnie szkolili się z zakresu ratownictwa lodowego na Kanale Żerańskim.

Na szkoleniu teoretycznym zostały omówione techniki oraz sprzęt wykorzystywany w akcjach ratunkowych. W trakcie części praktycznej strażacy przećwiczyli sytuacje związane z podjęciem poszkodowanego, pod którym zarwał się lód

oraz przetransportowaniem go w bezpieczne miejsce, a także umiejętność wydobycia się na powierzchnię bez pomocy innych osób.

– Szkolenie było naszą oddolną inicjatywą – mówi Jakub Płatkowski z OSP Niepo-

ręt. – Korzystając z zimowej aury, poprosiliśmy naszych kolegów z KP PSP w Legionowie by udzieliłi nam instruktażu z ratownictwa lodowego. Wspólne ćwiczenia pokazały nam jak, ważny jest dobór odpowiedniego sprzętu oraz techniki do warunków, które możemy zastać na miejscu zdarzenia – dodaje Płatkowski. – Dzięki temu jesteśmy bogatsi o wiedzę i nowe doświadczenia, które zaprocentują na akcjach.

W szkoleniu na Kanale Żerańskim udział wzięli druhowie z jednostek OSP Nieporęt, Katy Węgierskie, Wólka Radzyminska, Jabłonna oraz KP PSP w Legionowie.

AM

Mistrzowie Sportu z gminy Nieporęt

Sportowy diament z naszej gminy, podbija serca Amerykanów. Chodzi o dwudziestoletnią Aleksandrę Rojecką, wychowankę Legionovii Legionowo, a obecnie studentkę Navarro College w USA.

Jej sportowa kariera to prawdziwe pasmo sukcesów, usłane medalami i miejscami na podium. Pani Aleksandra jest mieszkanką Stanisławowa Drugiego. Przez cztery lata trenowała w LTS Legionovii Legionowo, z którą zdobyła pięć złotych medali Mistrzostw Polski junierek i kadetek, oraz dwa brązowe, jeden srebrny i cztery złote medale Mistrzostw Mazowsza w latach 2016 – 2019. W trakcie swojej kariery w Legionovii Legionowo trzykrotnie była powoływana do kadry narodowej.

Po zakończeniu przygody z młodzieżową siatkówką w Polsce, zdecydowała się na wyjazd do USA. Obecnie studiuje i trenuje w Navarro College w Corsicanie w stanie

Texas. W listopadzie 2019 r. drużyna, w której występuje, nie przegrała ani jednego meczu i zdobyła Mistrzostwo Kraju w lidze NJCAA. (National Junior College Athletic Association – organizacja zrzeszająca ponad 500 instytucji, zajmująca się organizacją zawodów sportowych tak zwanych junior colleges w Stanach Zjednoczonych.)

Jak zdradziła nam jej mama, przed każdym meczem w USA dumnie reprezentuje swoje pochodzenie, zawsze przedstawiana jako „Aleksandra Rodzeka Stanisławowa Poland”

W tym roku Aleksandra Rojecka, wraz z koleżankami z drużyny, przygotowuje się do obrony prestiżowego tytułu mistrza USA swojej



foto: Navarro College CorsicanaTX

dywizji. Trzymamy kciuki i życzymy kolejnych spektakularnych sukcesów sportowych.

AM

Deszcz medali dla UKS Dębina

Młode zawodniczki z UKS Dębina idą w tym roku jak burza! Siatkarki wywalczyły złoto podczas turnieju siatkówki w Grodzisku Mazowieckim, który odbył się 13 lutego. Na podium stanęły Zuzia Kozłowska oraz Zosia Anisiewicz. Gminę Nieporęt w turnieju reprezentowały cztery drużyny dziewcząt w kategorii mini siatkówki „dwójek”. Oprócz gospodarzy w sportowych zmaganiach udział wzięły także drużyny z Ostrołęki, Mińska Mazowieckiego, Lesznowoli, Nadarżyna oraz Koźienic. Nasze zdolne zawodniczki doskonale wypadły także podczas zawodów w Ostrołęce. 20 lutego siatkarki UKS Dębina walczyły o miejsca na podium, tym razem w kategorii „trójek”. Na parkiecie reprezentowały nas trzy drużyny. O wysokim poziomie przygotowania naszych zawodniczek świadczy fakt, że ekipa Nieporęt I wygrała wszystkie spotka-



foto: UKS Dębina

nia. Zwycięską drużynę reprezentowały uczennice Szkoły Podstawowej w Stanisławowie Pierwszym: Magdalena Szymańska, Julia Czerwińska, Wiktoria Bartniczak oraz Natalia Kucharska. Tytuł najbardziej wartości-

wego gracza turnieju otrzymała Magdalena Szymańska. III miejsce w turnieju zajęła drużyna Nieporęt II. Gratulujemy i trzymamy kciuki za kolejne sukcesy.

AM

PUNKT
INFORMACYJNO-KONSULTACYJNY
DS. UZALEŻNIEŃ

INFORMACJE I ZAPISY
606 353 263
ŚRODY 12.00-18.00
BEZPŁATNA OFERTA DLA MIESZKAŃCÓW GMINY NIEPORĘT

FINANSOWANE W RAMACH GMINNEGO PROGRAMU PROFILAKTYKI ROZWIĄZYWANIA PROBLEMÓW ALKOHOLOWYCH ORAZ PRZECIWDZIAŁANIA NARKOMANII W 2021 ROKU

PUNKT
PROFILAKTYKI
POMOCY DZIECKU
I RODZINIE

PONIEDZIAŁKI
18.00-20.00

ŚRODY
17.00-20.00

INFORMACJE I ZAPISY:
790 304 341

BEZPŁATNE ŚWIADCZENIA DLA MIESZKAŃCÓW GMINY NIEPORĘT

FINANSOWANE W RAMACH GMINNEGO PROGRAMU PROFILAKTYKI I ROZWIĄZYWANIA PROBLEMÓW ALKOHOLOWYCH ORAZ PRZECIWDZIAŁANIA

WAŻNE TELEFONY

- Zadaniowy Zespół do spraw koronawirusa w Urzędzie Gminy Nieporęt** 600 918 238
- Gminna Infolinia – Szczepienia przeciw Covid-19** 696 833 226
- Awarie wodociągowe i kanalizacyjne GZK Nieporęt** 604 481 418

Mieszkańcu wypełnij kwestionariusz!

Informujemy, że na terenie Gminy Nieporęt trwa **inwentaryzacja indywidualnych źródeł ciepła we wszystkich budynkach (mieszkalnych, usługowych, produkcyjnych, użyteczności publicznej i innych).**

Inwentaryzacja źródeł ogrzewania ma na celu zaplanowanie i wdrożenie działań naprawczych, polegających m.in. na refundacji kosztów poniesionych na wymianę kotłów pozaklasowych. Likwidacja tzw. „kopciuchów” prowadzi do poprawy jakości powietrza na terenie naszej Gminy, a dane uzyskane w ankietach posłużą do stworzenia „Bazy źródeł niskiej emisji”. Obowiązek

stworzenia i prowadzenia ww. Bazy został nałożony na gminy zapisami Programu Ochrony Powietrza dla Województwa Mazowieckiego przyjętego uchwałą nr 98/17 Sejmiku Województwa Mazowieckiego w dniu 20 czerwca 2017 r.

W związku z prowadzoną inwentaryzacją prosimy o:

► **wypełnienie ankiety online** dostępnej na stronie internetowej Urzędu Gminy Nieporęt w zakładce Ekologia lub

► **wypełnienie poniższego kwestionariusza** i przekazanie go do Urzędu Gminy Nieporęt, Plac Wolności 1, 05-126 Nieporęt, osobiście, pocztą lub na adres: urząd@nieporet.pl

Ankiety należy wypełnić dla każdego budynku osobno, w którym znajduje się źródło ciepła.

W LOKALACH LUB BUDYNKACH, DLA KTÓRYCH UŻYTKOWNICY NIE WYPEŁNIĄ ANKIETY, UZNAJE SIĘ, ŻE OGRZEWANIE NASTĘPUJE Z WYKORZYSTANIEM ŹRÓDEŁ POZAKLASOWYCH, TZW. „KOPCIUCHÓW”!

KWESTIONARIUSZ

Inwentaryzacji indywidualnych źródeł ciepła na terenie Gminy Nieporęt (Powiat Legionowski)

I. DANE OSOBY ANKIETOWANEJ:

Imię / Imiona

Nazwisko

II. DANE ADRESOWE:

Miejscowość: Ulica

Nr ew. działki Nr bud./nr lok.

III. DANE OBIEKTU / BUDYNKU:

Rodzaj budynku*: MIESZKALNY / USŁUGOWY / PRODUKCYJNY / MIESZKALNO-USŁUGOWY / UŻYT. PUBLICZNEJ / INNY (jaki?)

Rodzaj zabudowy*: JEDNORODZINNA / WIELORODZINNA / SZEREGOWA / BLIŹNIAK

Pow. użytkowa budynku / lokalu [m²]:

Rok budowy obiektu:

Ocieplenie*: TAK / NIE Termomodernizacja (jaki?):

IV. DANE O ŹRÓDLE / ŹRÓDŁACH CIEPŁA

– W KAŻDYM BUDYNKU LUB LOKALU:

IVa. KOCIOŁ NA PALIWA STAŁE:

Liczba źródeł [szt.]: Charakter ciepła*: C.O. / C.W.U.

Komora spalania**: OTWARTA / ZAMKNIĘTA Wentylator: TAK / NIE

Klasa kotła*: BRAK INF. / KLASA 3 / KLASA 4 / KLASA 5 / EKOPROJEKT

Podawanie paliwa**: RĘCZNE / AUTOMATYCZNE Moc kotła [MW]**:

Urządzenie odpylające (jeśli TAK, deklarowana sprawność urządzenia [%]): NIE / TAK (sprawność: [%])

Rok produkcji**/ instalacji: Sprawność cieplna [%]**:

Źródło powyższych danych: TABLICZKA ZNAMIONOWA / DOKUMENTACJA TECHNICZNA /

INNE (jaki?)

IVb. KOCIOŁ*: GAZOWY / OLEJOWY / OGRZEWANIE ELEKTRYCZNE

Liczba źródeł [szt.]: Charakter ciepła*: C.O. / C.W.U.

Komora spalania**: OTWARTA / ZAMKNIĘTA Moc kotła [MW] **:

Rok produkcji**/ instalacji: Sprawność cieplna [%]**:

Źródło powyższych danych: TABLICZKA ZNAMIONOWA / DOKUMENTACJA TECHNICZNA /

INNE (jaki?)

IVc. INNE*: SIEĆ CIEPŁOWNICZA / POMPA CIEPŁA / KOLEKTORY SŁONECZNE

Charakter ciepła*: C.O. / C.W.U. Moc pompy / kolektorów [MW]:

IVd. INNE*: PIEC / PIECOKUCHNIA / PIEC WOLNOSTOJĄCY / KOMINEK / PIEC KAFLOWY

Liczba źródeł [szt.]: Charakter ciepła*: C.O. / C.W.U.

Komora spalania**: OTWARTA / ZAMKN EKOPROJEKT: TAK / NIE

Podawanie paliwa: RĘCZNE / AUTOMATYCZNE Moc kotła [MW] **:

Urządzenie odpylające (jeśli TAK, deklarowana sprawność urządzenia [%]): NIE / TAK (sprawność: [%])

Rok produkcji**/ instalacji: Sprawność cieplna [%]**:

Źródło powyższych danych: TABLICZKA ZNAMIONOWA / DOKUMENTACJA TECHNICZNA

INNE (jaki?)

V. ROCZNE ZUŻYCIE PALIWA**:

Węgiel orzech [ton]: Węgiel kostka [ton]:

Węgiel groszek [ton]: Węgiel miał [ton]:

Węgiel brunatny [ton]: Pellet / brykiet [ton]:

Olej opałowy [litr]: Inna biomasa [ton]:

Gaz sieciowy [m³]: Gaz zbiornik LPG [m³]:

Gaz butla [m³]: Gaz zbiornik LNG [m³]:

Drewno kawałkowe [metr przestrzenny]:

VI. PLANY DOTYCZĄCE ZMIANY ŹRÓDŁA OGRZEWANIA:

Wymiana pieca na*: GAZOWY / OLEJOWY / ELEKTRYCZNY

Plany zastosowania OZE*: FOTOWOLTAIKA / POMPA CIEPŁA / KOLEKTORY SŁONECZNE / BRAK

Planowany termin zmiany źródła ciepła:

VII. PLANY DOTYCZĄCE TERMOMODERNIZACJI OBIEKTU:

Rodzaj modernizacji*: OCIEPLENIE ŚCIAN / OCIEPLENIE DACHU (STROPU) / WYMIANA OKIEN (DRZWI)

Planowany termin zmiany źródła ciepła:

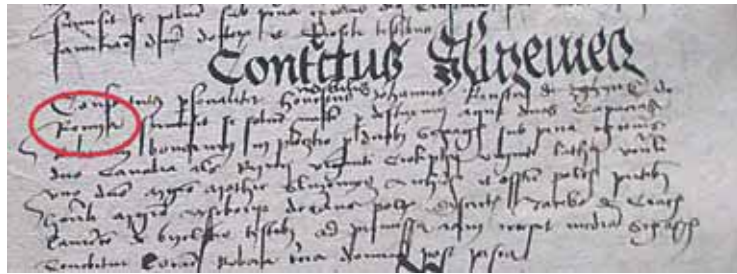
DATA MIEJSCOWOŚĆ CZYTELNY PODPIS

* podkreślić właściwą odpowiedź ** jeśli jest znany/znana

Administratorem Pani/Pana danych osobowych jest Gmina Nieporęt reprezentowana przez Wójta Gminy z siedzibą przy ul. Plac Wolności 1, 05-126 Nieporęt (dalej Administrator). Pani/Pana dane są udostępniane firmie GreenLynx w związku z realizacją umowy na rzecz Administratora. Pełna klauzula informacyjna przetwarzania danych osobowych dostępna jest na stronie internetowej Urzędu Gminy Nieporęt www.nieporet.pl, w zakładce „Ochrona Danych Osobowych” oraz na tablicy ogłoszeń w Urzędzie Gminy Nieporęt, Plac Wolności 1, 05-126 Nieporęt.

Nieporęckie historie rodzinne

„Kawki i Powały wszak to nie nowina, spijali u króla po lampeczce wina.” Kto z nas słuchając słów piosenki „Nieporęć” zastanawiał się, które z nazwisk znanych współcześnie na terenie gminy Nieporęć występowały tu i w okolicach również w czasach staropolskich? Czy istnieją informacje na ten temat, a jeśli tak, to gdzie można je odnaleźć?



Zapiska z księgi oficjalatu pułtuskiego (Archiwum Diecezjalne w Płocku, sygn. A. Of. Pult. 111, k. 155).

Niestety, w przypadku parafii Nieporęć nie dowiemy się tego z kościelnych akt metrykalnych. Chociaż zaczęto spisywać je niedługo po powstaniu parafii nieporęckiej w 1668 roku, to nie przetrwały one II wojny światowej. Zostały spalone przez żołnierzy niemieckich przetrzymywanych, jako jeńcy w budynku kościoła. Szczęśliwie ocalały zaś duplikaty. Była to seria prowadzona w kancelariach parafialnych obok głównej serii ksiąg z aktami urodzonych, zaślubionych i zmarłych (tzw. unikaty). Duplikaty, służące administracji cywilnej, powstawały od czasów napoleońskich aż do 1945 r. Spośród nich akta starsze niż stuletnie są przechowywane w Archiwum Państwowym w Warszawie, Oddział w Grodzisku Mazowieckim oraz dostępne w Internecie. Wystarczy wejść na stronę www.genpol.com i zarejestrować się by uzyskać dostęp do dokumentów.

Odmienne potoczyły się losy ksiąg parafii zegrzyńskiej, do której przed budową Twierdzy Zegrze należały wsie Rynia i Zagroby, czyli obecne Zegrze Południowe. Zachowane od 1719 r., mają lukę dla lat 1826-1873 obejmującą zarówno unikat, jak i duplikaty. Te ostatnie, z lat 1874-1912, również zgromadzono w Grodzisku Mazowieckim. Natomiast unikat ksiąg metrykalnych znajduje się w Archiwum Diecezjalnym w Płocku, a skany mikrofilmów większości z nich są dostępne w Internecie na stronie www.familysearch.com.

Mieszkańcy gminy Nieporęć mogą w tych aktach odnaleźć swoich przodków żyjących w XVIII i XIX wieku. Z uwagi na niemal pięćdziesięcioletnią przerwę w rejestracji wymaga to jednak kwerend w metrykach sąsiednich parafii: Nieporęć, Radzymin, Serock i Wieliszew, gdzie przenosili się parafianie zegrzyńscy lub skąd pochodzili ich współmałżonkowie.

Istnieje ponadto szereg innych źródeł historycznych, w których można odnaleźć wiele informacji dotyczących Nieporęć i jego mieszkańców w dobie przedrozbiorowej. Materiały źródłowe, zarówno opublikowane, jak i pozostające w rękopisie, rzucają światło nawet na okres średniowiecza. To z tej epoki pochodzi pierwsza odnaleziona jak dotąd wzmianka o osobie noszącej nazwisko znane w naszych okolicach do dziś. W 1478 roku szlachcic

Jan Reński z Reni, czyli Jan Ryński z Ryni, umówił się z archidiaconem pułtuskim Maciejem ze Służewca, że spławi Wisłą do Płocka dwie kopy kłód drewna, dwie rynnny oraz po 20 krokwi i łat. Przodkowie Ryńskiego, choć niewymienieni wprost z nazwiska, mieszkali w Ryni już na początku XV wieku.

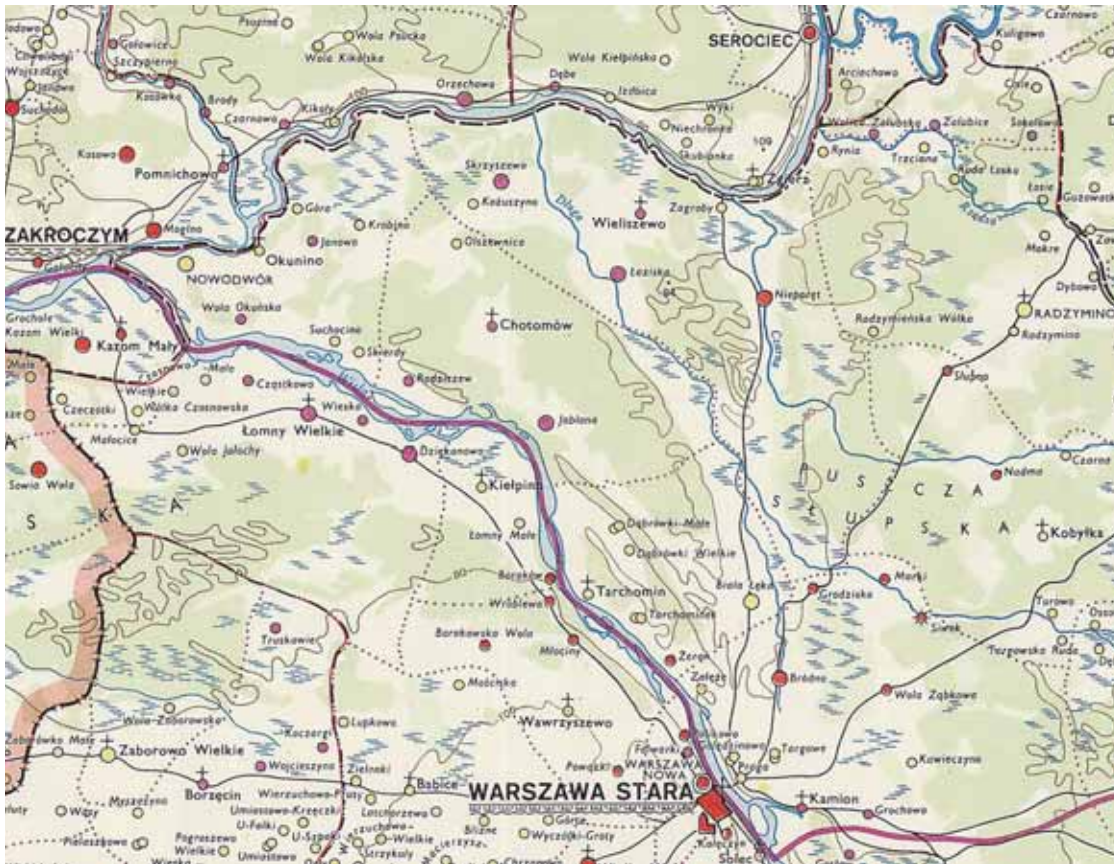
W ramach badań historycznych związanych z przygotowaniem Słownika historyczno-geograficznego Mazowsza w średniowieczu, w źródłach powstałych między XV a XVIII stuleciem natrafiono też na inne nazwiska, które noszą współcześni mieszkańcy Nieporęć i okolic. Jako przykład mogą posłużyć chociażby nazwiska Wróbel, Powala, Pietruszka (Pietrucha?) i Syper notowane w inwentarzu wsi królewskiej w 1609 roku. W tym, czy w podobnych przypadkach, można domyślać się pokrewieństwa ze współcześnie żyjącymi przedstawicielami rodzin o takich samych nazwiskach. Jednak udowodnić to mogą dopiero szczegółowe badania genealogiczne.

Zastanawia też spora liczba nazwisk „ptasich” występująca w naszych okolicach, takich jak: Wróbel, Kos, Kawka, Wrona, Serocka, Gąsior. Czy możliwe by noszący je ludzie pochodzili z jednego „gniazda”, a ich przodkowie zasiedlili nasze tereny w ramach tej samej fali osadniczej? Jest wiele przekazów rodzinnych dotyczących pochodzenia tych nazwisk. Czy wszystkie są prawdziwe? Chcielibyśmy w miarę możliwości zweryfikować też inne przekazy, odnoszące się do kontaktów przedstawicieli tych rodzin z dworem Wazów w Nieporęć. Czy potwierdzą je badania, które planujemy przeprowadzić?

Chcielibyśmy zwrócić się do czytelników, mieszkańców gminy Nieporęć, do osób noszących wskazane nazwiska o wszelkie informacje dotyczące przeszłości ich rodzin. Chodzi szczególnie o kwestię pochodzenia przodków w linii męskiej: skąd pochodzili i w których wsiach mieszkali?

Prosimy o udostępnienie nam powyższych informacji. Do kontaktu z nami służyć będzie następujący adres mailowy: nazwiska.nieporat@gmail.com.

Poniżej prezentujemy listę nazwisk występujących w materiałach źródłowych z epoki staropolskiej, których pochodzenie chcielibyśmy prześledzić. Nie jest to lista zamknięta i z pewnością



Okolice Nieporęć w II połowie XVI wieku, (Atlas historyczny Polski. Mazowsze w drugiej połowie XVI wieku. Część I: Mapa. Część II: Komentarz. Indeksy, red. W. Pałucki, Warszawa 1973).



Fragment rejestru poborowego z 1581 r. (Archiwum Główne Akt Dawnych, sygn. ASK I 28, karta 122).

w trakcie badań wydłuży się o kolejne pozycje.

Gąsior, Kawka, Kos, Mańk, Marchlewski, Miecznikowski, Pietrucha, Powala, Rembelski/Rębelski, Ryński, Seroka, Siwek, Szyperek, Suska, Wardak, Wrona, Wróbel.

W kolejnych wydaniach Wieści Nieporęckich będziemy Państwa informować o naszych działaniach, odkryciach i o wyzwaniach, jakie pojawiają się w trakcie prowadzonych prac. Liczymy, że

obliczone na kilka lat plany badań nad przeszłością i pochodzeniem nieporęckich rodzin spotkają się z Państwem zainteresowaniem i żywym odzewem. Oczywiście, określenie „rodziny nieporęckie” należy traktować szeroko. Mamy na myśli również rodziny mieszkające obecnie, a pochodzące z miejscowości położonych w sąsiednich gminach, zdając sobie sprawę, że w przeszłości ludzie wielokrotnie zmieniali miejsce zamieszkania. Zachęcamy szczególnie młodsze

pokolenie do zdobywania i rejestrowania wszelkich informacji i przekazów rodzinnych. Ta fascynująca podróż w przeszłość, w poszukiwaniu własnych korzeni, może dać mnóstwo satysfakcji oraz jest bezsprzecznie elementem budującym poczucie lokalnej tożsamości, związków z naszą „małą ojczyzną” położoną w samym sercu Mazowsza.

□ Wawrzyniec Orliński,
Anna Salina

BIBLIOGRAFIA:

1. A. Moniuszko, *Między prawem a polityką: walka Prażmowskich o dobra nieporęckie w XV-XVII stuleciu*, w: *Granice i pogranicza. Mikrohistorie i historie życia codziennego*, red. P. Guzowski, M. Liedtke, M. Ocytko, Kraków 2011, s. 55-76;

2. A. Salina, *Zegrzyńskie spisy parafian z 1786 i 1787 r.* – edycja źródła, „*Studia Geohistorica*” 8, 2020, s. 96-157 (<https://apcz.umk.pl/czasopisma/index.php/AZMDDP/article/view/32064>);

3. *Słownik historyczno-geograficzny ziemi warszawskiej w średniowieczu*, oprac. A. Wolff, K. Pacuski, przyg. do druku M. Piber-Zbieranowska, A. Salina, red. T. Jurek, Warszawa 2013, hasła: Nieporęć, Rynia, Wólka Radzyńska, Zagroby; www.sloownik.ihpan.edu.pl

HARMONOGRAM ODBIORU ODPADÓW KOMUNALNYCH W MARCU 2021 ROKU

Zegrze Południowe: cała miejscowość (bez Osiedla Wojskowego)

Nieporęt ulice: Zegrzyńska, Rumiankowa, Stokrotki, Brzozowa, Fiołkowa, Kwitnącej Wiśni, Nowolipie, Kapitana Stefana Pogonowskiego, Białego Bzu, Spokojna, Pszeniczna, Wojska Polskiego, Wieczorna Bryza, Piława

tydz.	pon.	wt.	śr.	czw.	pt.	sob.	niedz.
9	1	2	3	4	5	6	7
10	8	9	10	11	12	13	14
11	15	16	17	18	19	20	21
12	22	23	24	25	26	27	28
13	29	30	31				

Aleksandrów: cała miejscowość

Stanisławów Pierwszy ulice: Małolecka, Przyszłość, Wierzbowa, Rodzinna, Błękitna, Szmaragdowa

tydz.	pon.	wt.	śr.	czw.	pt.	sob.	niedz.
9	1	2	3	4	5	6	7
10	8	9	10	11	12	13	14
11	15	16	17	18	19	20	21
12	22	23	24	25	26	27	28
13	29	30	31				

Nieporęt ulice: Zwycięstwa, Powstańców, Odrodzenia, Lawendowa, Polnych Kwiatów, Hubala, Kapitana Benedykta Pęczkowskiego, Nastrojowa, Turkusowa, Małolecka, Potocka, Przyjaciół, Marsa, Czajki, Agawy, Kresowa, Ptasia, Starej Gruszy, Żeglarska

Izabelin ulice: Malownicza, Na Uboczu

tydz.	pon.	wt.	śr.	czw.	pt.	sob.	niedz.
9	1	2	3	4	5	6	7
10	8	9	10	11	12	13	14
11	15	16	17	18	19	20	21
12	22	23	24	25	26	27	28
13	29	30	31				

Stanisławów Pierwszy ulice: Izabelińska, Krzywa, Graniczna, Baletowa, Klonowa, Strużańska, Jana Kazimierza, Świerkowa, Wesoła, Borówkowa, Cyprysowa, Jagodowa, Brzozy, Pięciolini, Wiolinowa, Konwaliowa, Allegro, Sonaty, Smyczkowa, Wolfganga A. Mozarta, Koncertowa, Operowa, Swingowa, Harmonii, Barokowa, Warsztatowa, Zajazdowa, Sokola, Stolnika, Wojskiego, Geodetów, Drozdowa, Pogodna, Lisia, Jodłowa, Kalinowa, Jarzębiny, Leśny Zakątek, Paproci

tydz.	pon.	wt.	śr.	czw.	pt.	sob.	niedz.
9	1	2	3	4	5	6	7
10	8	9	10	11	12	13	14
11	15	16	17	18	19	20	21
12	22	23	24	25	26	27	28
13	29	30	31				

Nieporęt ulice: Jana Kazimierza, Zosi, Inwokacji, Zamkowa, Szkolna, Dworcowa, Dzikiej Róży, Adama Mickiewicza, Pana Tadeusza, Soplicowo, Podkomorzego, Gerwazego, Protazego, Telimieny, Jacka Soplisy, Szlachecka, Rejtana, Rejenta, Asesora, Epopei

tydz.	pon.	wt.	śr.	czw.	pt.	sob.	niedz.
9	1	2	3	4	5	6	7
10	8	9	10	11	12	13	14
11	15	16	17	18	19	20	21
12	22	23	24	25	26	27	28
13	29	30	31				

Rembelszczyzna: cała miejscowość

Stanisławów Pierwszy ulice: Słoneczna, Regatowa, Złotych Piasków, Jasna, Spełnionych Marzeń, Tęczowa, Sielska, Świetlana, Księżycowa, Brukowa, Promykowa

tydz.	pon.	wt.	śr.	czw.	pt.	sob.	niedz.
9	1	2	3	4	5	6	7
10	8	9	10	11	12	13	14
11	15	16	17	18	19	20	21
12	22	23	24	25	26	27	28
13	29	30	31				

Nieporęt – Osiedle Głogi ulice: Wazów, Kordeckiego, Babinicza, Rynek, Aleja Henryka Sienkiewicza, Czarnieckiego, Husarii, Butryma, Jana III, Jaremy, Skrzetuskiego, Ketlinga, Heleny, Krzysi, Michała, Baški, Rocha, Kmicica, Oleńki, Zagłoby, Izabelińska

tydz.	pon.	wt.	śr.	czw.	pt.	sob.	niedz.
9	1	2	3	4	5	6	7
10	8	9	10	11	12	13	14
11	15	16	17	18	19	20	21
12	22	23	24	25	26	27	28
13	29	30	31				

Wólka Radzyńska: cała miejscowość

Izabelin: cała miejscowość (bez ulic Malownicza, Na Uboczu)

tydz.	pon.	wt.	śr.	czw.	pt.	sob.	niedz.
9	1	2	3	4	5	6	7
10	8	9	10	11	12	13	14
11	15	16	17	18	19	20	21
12	22	23	24	25	26	27	28
13	29	30	31				

Rynia: cała miejscowość

Beniaminów: cała miejscowość

Białobrzegi: cała miejscowość (bez Osiedla Wojskowego)

tydz.	pon.	wt.	śr.	czw.	pt.	sob.	niedz.
9	1	2	3	4	5	6	7
10	8	9	10	11	12	13	14
11	15	16	17	18	19	20	21
12	22	23	24	25	26	27	28
13	29	30	31				

Józefów ulice: Borki, Diamentowa, Dzika, Henryka Sienkiewicza, Krótka, Leszczynowa, Leśna, Polnych Maków, Leśna Polana, Leśne Osiedle, Niecała, Objazdowa, Piaszkowa, Piastowska, Polna, Polnej Róży, Poziomkowa, Runa Leśnego, Sezamkowa, Strużańska, Szczęśliwa, Wspólna, Dębowa, Miodowa, Orzechowa, Główna, Wiosenna, Wyścigowa, Zacisze, Zielona, Słonecznego Poranka, Złota, Migdałowa

tydz.	pon.	wt.	śr.	czw.	pt.	sob.	niedz.
9	1	2	3	4	5	6	7
10	8	9	10	11	12	13	14
11	15	16	17	18	19	20	21
12	22	23	24	25	26	27	28
13	29	30	31				

Wola Aleksandra: cała miejscowość

Nieporęt – Osiedle Las ulice: Myśliwska, Chłodna, Szafrirowa, Plac Wolności, Podleśna, Lazurowa, Pionierska, Ogrodowa, Niezapominajki, Różana, Irysowa, Chabrowa, Sasankowa, Tulipanowa

tydz.	pon.	wt.	śr.	czw.	pt.	sob.	niedz.
9	1	2	3	4	5	6	7
10	8	9	10	11	12	13	14
11	15	16	17	18	19	20	21
12	22	23	24	25	26	27	28
13	29	30	31				

Kąty Węgierskie: cała miejscowość

tydz.	pon.	wt.	śr.	czw.	pt.	sob.	niedz.
9	1	2	3	4	5	6	7
10	8	9	10	11	12	13	14
11	15	16	17	18	19	20	21
12	22	23	24	25	26	27	28
13	29	30	31				

Stanisławów Drugi: cała miejscowość

Józefów ulice: Szkolna, Rodziny Kalińskich, Gwiazdzista, Olimpijska

tydz.	pon.	wt.	śr.	czw.	pt.	sob.	niedz.
9	1	2	3	4	5	6	7
10	8	9	10	11	12	13	14
11	15	16	17	18	19	20	21
12	22	23	24	25	26	27	28
13	29	30	31				

Michałów-Grabina: cała miejscowość


tydz.	pon.	wt.	śr.	czw.	pt.	sob.	niedz.
9	1	2	3	4	5	6	7
10	8	9	10	11	12	13	14
11	15	16	17	18	19	20	21
12	22	23	24	25	26	27	28
13	29	30	31				


Zabudowa wielorodzinna: BIAŁOBRZEGI: Osiedle Wojskowe, ZEGRZE POŁUDNIOWE: Osiedle Wojskowe
ZEGRZE POŁUDNIOWE: ul. Myśliwska 6 i ul. Szkolna 2
REMBELSZCZYŻNA: ul. Jana Kazimierza 576
WÓŁKA RADZYŃSKA: ul. Szkolna 79 A

tydz.	pon.	wt.	śr.	czw.	pt.	sob.	niedz.
9	1	2	3	4	5	6	7
10	8	9	10	11	12	13	14
11	15	16	17	18	19	20	21
12	22	23	24	25	26	27	28
13	29	30	31				

LEGENDA

 odpady komunalne (zmieszane)

 papier, plastik, szkło, metal i opakowania wielomateriałowe (wszystkie worki z segregacją)

 odpady BIO, zielone (ogrodowe)

 gabaryty, ZSEE, tekstylia, opony